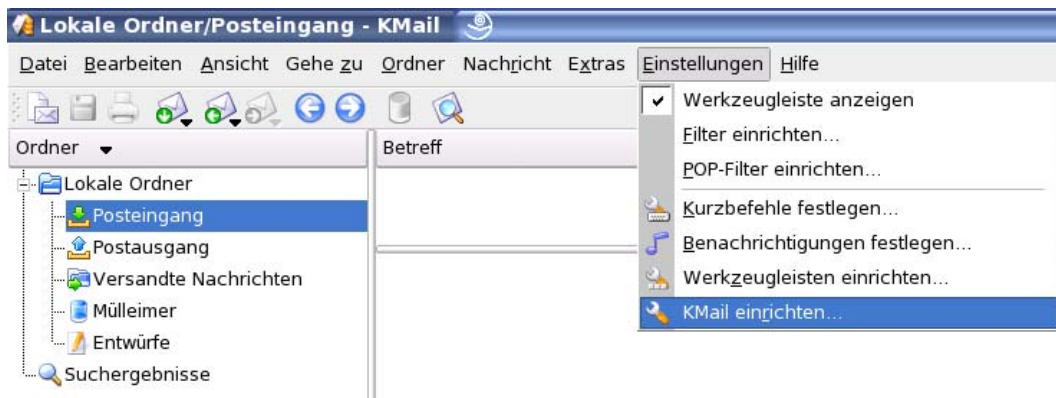
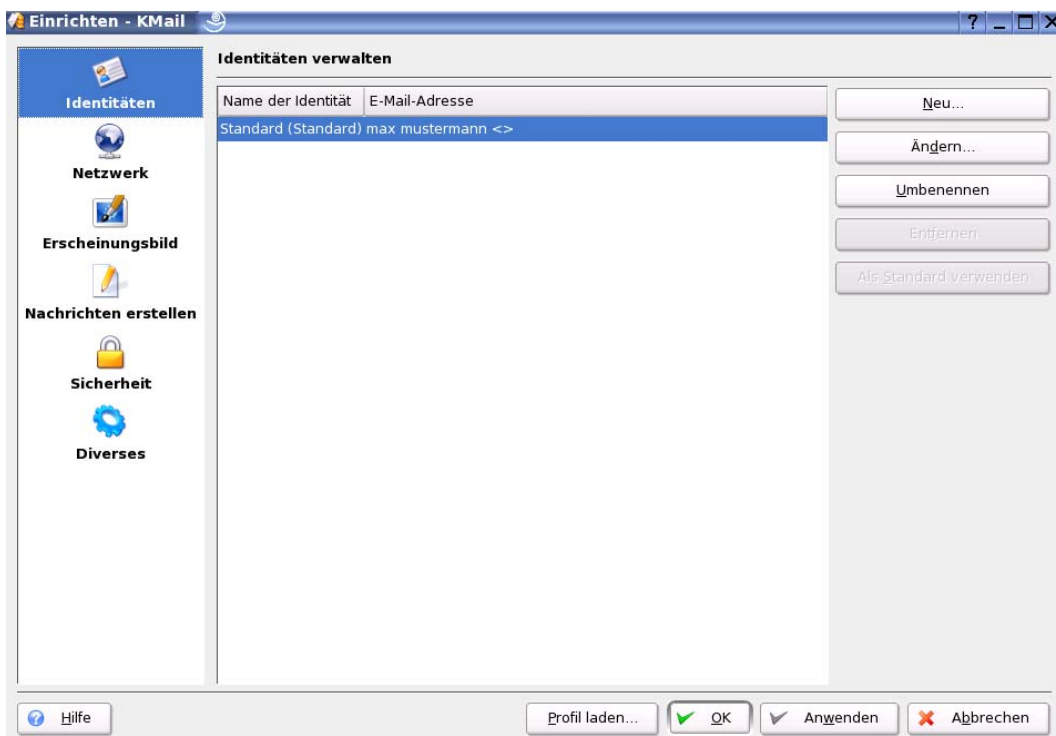


## POP3 E-Mail Konto erstellen mit KMail (am Beispiel der Version 1.6.2)

1. Starten Sie KMail und wählen über den Reiter „Einstellungen“ den Punkt „KMail einrichten“.



2. Im linken Abschnitt ist nun der Punkt „Identitäten“ markiert. Bearbeiten Sie nun den „Standard-Eintrag“ durch Klick auf den Button „Ändern“.



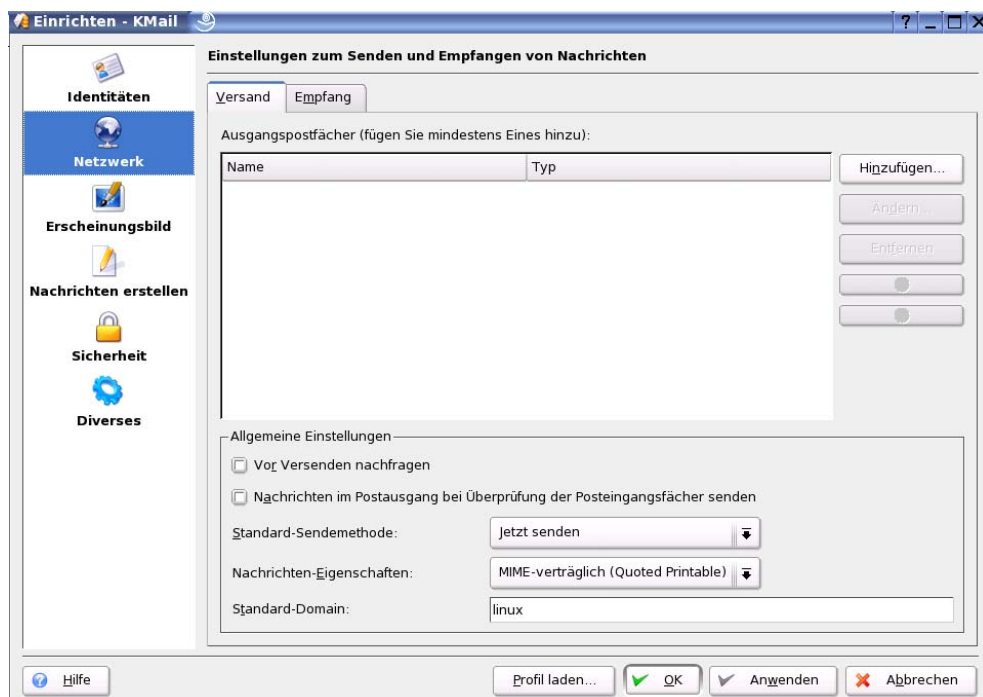
3. Im sich öffnenden Fenster nehmen Sie folgende Eintragungen vor:

- Ihr Name: Wird als Absender angezeigt (z.B. Max Mustermann)
- Organisation: (optional, z.B. Firmenname)
- E-Mail-Adresse: ihr.name@web.de

und bestätigen Sie mit „OK“.



4. Wechseln Sie nun im linken Abschnitt auf „Netzwerk“ und klicken in der Registerkarte „Versand“ auf „Hinzufügen“.



5. Im sich öffnenden Fenster wählen Sie als Versandart „SMTP“ und bestätigen dies mit „OK“.



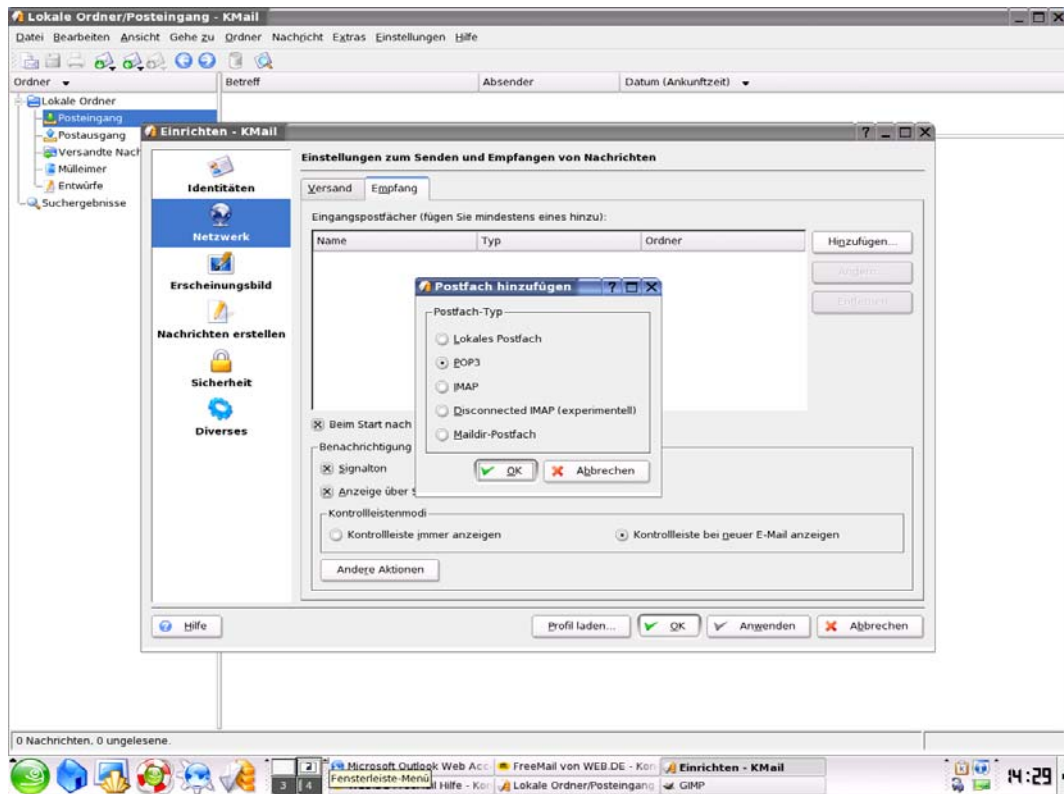
6. Im folgenden Fenster nehmen Sie diese Eintragungen vor:



- Name: web.de
  - Server: smtp.web.de
  - Port: 25 (bereits voreingestellt)
  - „Server verlangt Autorisierung“ auswählen
  - Benutzer: Ihr Nutzername, z.B. ihr.vorname (der Teil vor @web.de)
  - Passwort: Ihr WEB.DE Passwort
  - „SMTP-Passwort in Konfigurationsdatei speichern“ auswählen (optional empfohlen)
7. Wechseln Sie nun auf den Reiter „Sicherheit“ und klicken Sie auf den Button „Fähigkeiten des Servers testen“. Der Test kann einige Minuten in Anspruch nehmen; währenddessen ist die Schaltfläche ausgegraut. Nach erfolgreichem Test ist die optimale Sicherheitsmethode automatisch ausgewählt; alternativ kann auf Verschlüsselung verzichtet werden, indem „Keine“ markiert und die Anmelde-Methode auf „Plain“ eingestellt wird. Bestätigen Sie mit „OK“.




8. Wechseln Sie nun auf die Registerkarte „Empfang“ und wählen „Hinzufügen“. Wählen Sie „POP3“ aus und bestätigen Sie mit „OK“.



9. Im folgenden Fenster nehmen Sie folgende Eintragungen vor:

- Name: web.de
- Benutzer: Ihr WEB.DE Nutzernamen
- Passwort: Ihr WEB.DE Passwort
- Server: pop3.web.de
- Port ist bereits voreingestellt
- „POP-Passwort in Konfigurationsdatei speichern“ auswählen (optional empfohlen)
- „Nachricht nach dem Abholen vom Server löschen“ deaktivieren (optional empfohlen)
- „Posteingang regelmäßig überprüfen“ auswählen und „Prüfintervall“ einstellen (optional) – dieses muss bei nicht WEB.DE Club-Mitgliedern größer oder gleich 15 min sein



The screenshot shows the 'Postfach hinzufügen - KMail' dialog box. The title bar includes a question mark, maximize, and close button. The main title is 'Postfachtyp: POP-Postfach'. There are two tabs: 'Allgemein' (selected) and 'Extras'. The 'Allgemein' tab contains the following fields and options:

- Name: Web.de
- Benutzer: Max.Mustermann
- Passwort: \*\*\*\*\*
- Server: pop3.web.de
- Port: 995
- POP-Passwort in Konfigurationsdatei speichern
- Nachricht nach dem Abholen vom Server löschen
- Von "Nach E-Mail sehen" ausnehmen
- Nachrichten filtern, falls sie die angegebene Größe überschreiten (50000 Byte)
- Posteingang regelmäßig überprüfen
- Prüfintervall: 30 Min
- Zielordner: Posteingang
- Vorverarbeitungs-Befehl: (empty)

At the bottom, there are three buttons: 'Hilfe' (with a question mark icon), 'OK' (with a green checkmark icon), and 'Abbrechen' (with a red X icon).

10. Wechseln Sie nun auf den Reiter „Sicherheit“ und klicken „Fähigkeiten des Servers testen“. Der Test kann einige Minuten in Anspruch nehmen, währenddessen ist die Schaltfläche ausgegraut. Anschließend ist die optimale Methode automatisch eingestellt. Sollte der Test fehlgeschlagen sein oder auf Verschlüsselung verzichtet werden, kann dies mit „Keine“ sowie der „Plain“ Methode ausgewählt werden; in diesem Fall sollte darüber hinaus auch die Option „Pipelining ...“ deaktiviert sein. Bestätigen Sie zweimal mit „OK“ um zum KMail Hauptmenü zurückzukehren.



11. KMail ist nun fertig konfiguriert; um Ihre E-Mails herunterzuladen klicken Sie auf den Button „Nach E-Mails sehen“.